



**Materiały do samokształcenia
dla uczniów**

PORADNICTWO ZAWODOWE

Powiatowy Urząd Pracy w Żninie
ul. Składowa 4, 88-400 Żnin
Tel.: 52 303 10 64
Doradcy zawodowi – wew. 57, 65, 67

„Ludzie, którzy tracą czas, czekając, aż zaistnieją najbardziej sprzyjające warunki, nigdy nic nie zdołają. Najlepszy czas na działanie jest teraz!”

-Mark Fisher

Drodzy Uczniowie przed Wami ważne decyzje.

Wybór szkoły i pomysłu na przyszłość może trochę Was przytłaczać. Proces dokonywania wyboru dalszej drogi zawodowej i podejmowania decyzji jest nie lada wyzwaniem. Większość z Was nie posiada tylko jednej pasji, jedynej drogi zawodowej, do której jesteśmy stworzeni. Chociaż nie zawsze jesteśmy pewni czego chcemy, to dzięki temu możemy robić różne rzeczy i ulepszać własną drogę zawodową. To, co wybierzemy dziś, możemy zmienić jutro.



Aby ułatwić Wam zaplanowanie drogi zawodowej, doradcy zawodowi Powiatowego Urzędu Pracy w Żninie przygotowali materiały informacyjne, aby każdy z Was czuł, że proces podejmowania decyzji wyboru i ścieżki edukacyjno-zawodowej **to JEGO PROJEKT – to PROJEKT NA PRZYSZŁOŚĆ!**

Życzymy Wam samych dobrych wyborów i zachęcamy do zapoznania się z materiałami, jakie zostały dla Was przygotowane.

Zakres tematyczny materiałów:

1. Analiza lokalnego rynku pracy.
2. Powiatowy Urząd Pracy.
3. Barometr zawodów.
4. Zintegrowany System Kwalifikacji.
5. Planowanie kariery zawodowej.

Podstawowe pojęcia rynku pracy

Bezrobocie

Zjawisko społeczne polegające na tym, że część ludzi zdolnych do pracy i pragnących ją podjąć, nie znajduje zatrudnienia.

Bezrobotny

Zgodnie z polskim prawem za osobę bezrobotną uważa się taką, która nie jest zatrudniona i nie wykonuje pracy zarobkowej, jest zdolna i gotowa do podjęcia pracy w pełnym wymiarze czasu pracy oraz jest zarejestrowana we właściwym urzędzie pracy.

Pracodawca

Jednostka organizacyjna, choćby nie miała osobowości prawnej, a także osoba fizyczna prowadząca działalność gospodarczą, które zatrudniają lub mają zamiar zatrudnić co najmniej jednego pracownika.

Stopa bezrobocia

Wyrażony w procentach stosunek liczby osób zarejestrowanych jako bezrobotne w powiatowych urzędach pracy do liczby cywilnej ludności aktywnej zawodowo (suma zarejestrowanych bezrobotnych i pracujących, z pominięciem osób odbywających czynną służbę wojskową oraz pracowników jednostek budżetowych prowadzących działalność w zakresie obrony narodowej i bezpieczeństwa publicznego).

Podaż pracy

Dostępne na rynku zasoby pracy, czyli ilość pracy generowana przez pracowników gotowych podjąć pracę przy określonych stawkach płac. Do głównych czynników podaży pracy należą: czynniki demograficzne, wysokość wynagrodzenia oferowanego za pracę, dostęp do innych dochodów, preferencje dotyczące czasu wolnego i pracy.

Popyt na pracę

Zapotrzebowanie na pracę zgłaszane przez pracodawców, czyli ilość pracy, jaką pracodawcy mają do zaoferowania przy określonych stawkach płac. Popyt na pracę determinowany jest przede wszystkim przez koszty i wydajność pracy oraz popyt na dobra i usługi.

I. ANALIZA RYNKU PRACY

RYNEK PRACY



1. Rodzaj rynku ekonomicznego, na którym z jednej strony znajdują się poszukujący pracy i ich oferty, a z drugiej strony przedsiębiorcy tworzący miejsca pracy i poszukujący siły roboczej.
2. Jest mechanizmem gospodarczym, który reguluje wielkość podaży pracy (ilość pracy, którą oferują pracownicy) i popyt na pracę (ilość pracy, której potrzebują przedsiębiorstwa).
3. Jest instytucją, która umożliwia zawarcie transakcji między sprzedającym, a kupującym.

MODELE IDEALNEGO RYNKU PRACY



Pracodawca:

- 1) Pracodawca i pracobiorca są wolni w swoich wyborach.
- 2) Pracodawca posiada swobodę wyboru kandydata na stanowisko pracy, a pracobiorcy nie rezygnują z zajmowanego miejsca pracy.
- 3) Istnieje silna **konkurencja** między pracodawcami o produkty oraz między pracobiorcami o **pracę** (konkurencja to prawidłowa sytuacja rozwojowa).
- 4) Rynek pracy winien być przejrzysty (tak żeby wiadomo było gdzie jest praca, a gdzie jej nie ma).

RODZAJE RYNKU PRACY



Podział według „statusu prawnego” pracy:

1) rynek oficjalny

gdy osoba pracuje zgodnie z prawem, a z jej płacy pobiera się składki ZUS, składki zdrowotne

2) „szara strefa”

(tzw. „praca na czarno”): uzyskiwanie dochodów bez odpracowania żadnych składek – jest to korzystne dla pracodawcy, z kolei dla pracobiorcy jest niekorzystne, ponieważ: nie może „narzekać” na nieuczciwego pracodawcę, gdy ulegamy wypadkowi, za koszty leczenia płaci sam, brak składek na emeryturę.

Przewiduje się, że w Polsce ok. 20-30% Polaków zarabia na czarno.

STOPA BEZROBOCIA

**Sytuacja na rynku pracy (stan na
28.02.2021.):**

Aktualna stopa bezrobocia w Polsce wynosi:

6,5%

Aktualna stopa bezrobocia w województwie
kujawsko-pomorskim wynosi:

9,3%

Aktualna stopa bezrobocia w powiecie
żnińskim wynosi:

11,1%



II. POWIATOWY URZĄD PRACY

Urząd pracy to instytucja zajmująca się badaniem i analizowaniem rynku pracy, udzielaniem informacji osobom bezrobotnym oraz zajmująca się pośrednictwem zawodowym dla osób poszukujących pracy.

Powiatowy Urząd Pracy w Żninie obsługuje mieszkańców sześciu gmin: Barcin, Gąsawa, Janowiec Wielkopolski, Łabiszyn, Rogowo i Żnin.

Jeżeli mieszkasz w jednej z tych gmin to nasz urząd jest dla Ciebie.

Jaką pomoc możesz uzyskać?

Pomożemy Ci zarejestrować się w urzędzie.
Po zarejestrowaniu uzyskasz ubezpieczenie zdrowotne.
Pomożemy Ci znaleźć pracę i zawód.
Pomożemy Ci zaplanować karierę zawodową.
Pomożemy Ci zorganizować szkolenie, staż i inne formy wsparcia.
Pomożemy Ci w poszukiwaniu odpowiednich kandydatów do pracy.
Pomożemy Ci przygotować i wypełnić wnioski.



Możesz załatwić sprawy w Urzędzie na kilka sposobów:

- **przyjść do urzędu i spotkać się z pracownikiem,**
- **napisać pismo i wysłać je na adres: Powiatowy Urząd Pracy w Żninie, ul. Składowa 4, 88-400 Żnin,**
- **napisać pismo i wysłać je na adres mailowy: tozn@praca.gov.pl,**
- **napisać pismo i wysłać je na adres skrzynki ePUAP: /pup-znin/SkrytkaESP,**
- **zadzwożyć pod numer telefonu: 52 303 11 12,**
- **wysłać fax pod numer: 52 303 10 85.**



REJESTRACJA W PUP W ŻNINIE:

Jeżeli chcesz zarejestrować się jako osoba bezrobotna, to możesz:

1. zgłosić się do powiatowego urzędu pracy, właściwego ze względu na miejsce zameldowania stałego lub czasowego, a jeżeli nie posiadasz żadnego zameldowania – do powiatowego urzędu pracy, na którego obszarze działania przebywasz;
albo
2. skorzystać z uproszczonego sposobu elektronicznej rejestracji w urzędzie pracy, który jest adresowany do wszystkich osób mających dostęp do Internetu. Rejestracja polega na wypełnieniu wniosku o dokonanie rejestracji jako osoba bezrobotna w postaci elektronicznej dostępnego na stronie praca.gov.pl (lub za pośrednictwem elektronicznej

platformy usług administracji publicznej), przesłaniu go do właściwego powiatowego urzędu pracy oraz umówieniu się na wizytę w urzędzie w celu dostarczenia wymaganych dokumentów oraz osobistego potwierdzenia poprawności przekazanych danych

Po przekazaniu danych urząd pracy wyznacza termin stawiennictwa, nie dłuższy niż 7 dni roboczych, w celu dostarczenia wszystkich wymaganych na potrzeby rejestracji dokumentów i dokonania rejestracji. W sytuacji, gdy nie stawisz się w wyznaczonym przez urząd terminie, dane przekazane zostają usunięte z systemu teleinformatycznego urzędu pracy;

Powyższa procedura umożliwi Ci wcześniejszą rezerwację terminu rejestracji, w na celu przede wszystkim zaoszczędzenia czasu, jaki spędzisz w urzędzie pracy, oczekując na rejestrację.

Status osoby bezrobotnej nabędziesz z dniem, w którym zgłosisz się do powiatowego urzędu pracy, poświadczysz własnoręcznym podpisem przekazane dane i złożysz, w obecności pracownika powiatowego urzędu pracy i pod rygorem odpowiedzialności karnej za składanie fałszywych zeznań, oświadczenie o prawdziwości przekazanych danych oraz o zapoznaniu się z warunkami zachowania statusu bezrobotnego;

albo

3. skorzystać z w pełni elektronicznej rejestracji w urzędzie pracy. Rejestracja polega na wypełnieniu wniosku o dokonanie rejestracji jako osoba bezrobotna w postaci elektronicznej dostępnego na stronie www.praca.gov.pl, załączeniu do wniosku skanów wszystkich dokumentów wymaganych do rejestracji, opatrzeniu wniosku i załączników bezpiecznym podpisem elektronicznym weryfikowanym za pomocą ważnego kwalifikowanego certyfikatu lub podpisem potwierdzonym profilem zaufanym ePUAP oraz przesłaniu wniosku wraz z załącznikami do właściwego powiatowego urzędu pracy.

Status osoby bezrobotnej nabędziesz z dniem złożenia wniosku za pośrednictwem elektronicznego systemu rejestracji, po opatrzeniu go i załączonych do wniosku zeskanowanych dokumentów oraz oświadczenia o prawdziwości przekazanych danych, oraz o zapoznaniu się z warunkami zachowania statusu – jednym z dwóch aktualnie akceptowanych, bezpiecznych podpisów.

Szczegółowe informacje dotyczące profilu zaufanego, w tym:

- czym jest profil zaufany,
- kto i jak może go założyć

znajdziesz: <https://www.gov.pl/web/gov/zaloz-profil-zaufany>

Zapraszamy również do zapoznania się z [instrukcją elektronicznej rejestracji przez internet](#) oraz instrukcjami [Jak założyć Profil Zaufany](#) i [Jak założyć konto użytkownika w praca.gov.pl](#).

W trakcie epidemii możesz wypełnić wniosek o dokonanie rejestracji w postaci elektronicznej, który jest dostępny na stronie praca.gov.pl. Wówczas:

- pracownik urzędu pracy zadzwoni do Ciebie;
- zostaniesz zarejestrowany z dniem przeprowadzenia rozmowy telefonicznej z urzędnikiem.



DOKUMENTY NIEZBĘDNE DO REJESTRACJI:

Jeżeli jesteś obywatelem polskim i chcesz zarejestrować się jako osoba bezrobotna powinieneś przestawić w powiatowym urzędzie pracy następujące dokumenty:

1. dowód osobisty albo inny dokument tożsamości np. paszport;
2. oświadczenie dotyczące miejsca zameldowania, przy czym w przypadku gdy wyżej wymienione oświadczenie wzbudzi uzasadnione wątpliwości organu, urząd może zawsze wezwać do przedłożenia zaświadczenia o meldunku wydanego przez organ meldunkowy;
3. świadectwa ukończenia szkoły, dyplomy lub inne dokumenty potwierdzające kwalifikacje lub zaświadczenia o ukończeniu szkolenia;
4. świadectwa pracy i inne dokumenty niezbędne do ustalenia jej uprawnień przysługujących na podstawie przepisów ustawy;
5. dokumenty stwierdzające przeciwwskazania do wykonywania określonych prac, jeżeli takie posiadasz.

Dodatkowo, jeżeli:

1. **jestes osobą niepełnosprawną** - orzeczenie o stopniu niepełnosprawności (dotyczy osób, które mają ustalony stopień niepełnosprawności);
2. **byłeś zatrudniony w niepełnym wymiarze czasu pracy (np. na ½ etatu) lub na umowę** - zlecenie, umowę agencyjną, inną umowę o świadczenie usług lub współpracowałeś przy wykonywaniu tych umów, powinieneś przedłożyć zaświadczenie z zakładu pracy z informacją o wysokości zarobków i o odprowadzonych składkach na ubezpieczenia społeczne i Fundusz Pracy;
3. **prowadziłeś działalność gospodarczą** - oświadczenie o wpisie do Centralnej Ewidencji i Informacji o Działalności Gospodarczej, w której wskazany jest termin rozpoczęcia prowadzenia działalności, jeżeli nie upłynął jeszcze okres do wskazanego we wniosku o wpis do ewidencji dnia podjęcia działalności gospodarczej; **oraz dodatkowo:**

- a. **w przypadku likwidacji działalności gospodarczej** – oświadczenie o wykreśleniu wpisu Centralnej Ewidencji i Informacji o Działalności Gospodarczej oraz zaświadczenie z ZUS-u o okresie opłacania składek na ubezpieczenia społeczne i FP z podstawą ich wymiaru w rozbiciu na poszczególne miesiące za okres prowadzenia działalności gospodarczej;
 - b. **zgłosiłeś wniosek o zawieszenie działalności gospodarczej** – oświadczenie o wpisie do Centralnej Ewidencji i Informacji o Działalności Gospodarczej;
4. **pobierałeś:**
 - a. **rentę** - decyzja lub zaświadczenie z ZUS-u o okresie pobierania renty;
 - b. **rentę rodzinną** - aktualna decyzja o wysokości renty;
 - c. **świadczenie z ośrodka pomocy społecznej:** zasiłek stały, świadczenie pielęgnacyjne lub dodatek do zasiłku rodzinnego z tytułu samotnego wychowywania dziecka, powinieneś okazać decyzję lub zaświadczenie o okresie otrzymywania określonego świadczenia;

5. **jesteś właścicielem, posiadaczem samoistnym lub zależnym nieruchomości rolnej** - zaświadczenie o powierzchni nieruchomości rolnej wyrażonej w ha przeliczeniowych;
6. **jesteś domownikiem w gospodarstwie rolnym o powierzchni użytków rolnych przekraczających 2 ha przeliczeniowe** - decyzja z Kasy Rolniczego Ubezpieczenia Społecznego o niepodleganiu ubezpieczeniu społecznemu rolników;
7. **masz dziecko** - oświadczenie dla celów ustalenia obowiązku ubezpieczenia zdrowotnego członków rodziny (w przypadku zgłaszania do ubezpieczenia zdrowotnego członków rodziny powinieneś posiadać ich numery PESEL, w przypadku dzieci powinieneś posiadać ich skrócone akty urodzenia).



FORMY WSPARCIA:

Ustawa z dnia 20 kwietnia 2004 r. o promocji zatrudnienia i instytucjach rynku pracy (Dz. U. z 2020 r. poz. 1409, z późn. zm.) określa zadania państwa w zakresie promocji zatrudnienia, łagodzenia skutków bezrobocia oraz aktywizacji zawodowej m.in. klientów urzędów pracy oraz wprowadza różnego rodzaju formy wsparcia.

Powiatowy Urząd Pracy w Żninie oferuje m.in. następujące formy wsparcia dla osób bezrobotnych, poszukujących pracy i pracodawców:

- **Pośrednictwo pracy** - Jeżeli jesteś osobą szukającą pracy to w ramach usługi możesz uzyskać informacje o ofertach pracy, organizowanych giełdach i targach pracy, a także możliwościach skorzystania z innej pomocy oferowanej przez urząd w sytuacji, gdy twoje potrzeby są większe niż oferuje to pośrednictwo pracy.
- **Poradnictwo zawodowe** - Poradnictwo zawodowe polega na udzielaniu pomocy przez pracownika urzędu pracy w rozwiązywaniu problemów zawodowych osób zgłaszających się po taką pomoc do urzędu. Pomoc może być świadczona w formie indywidualnego kontaktu pracownika urzędu z osobą potrzebującą pomocy lub za pośrednictwem łącza telefonicznego albo internetowego. W ramach usługi poradnictwa zawodowego pracownicy urzędu prowadzą również grupowe spotkania w formie warsztatów z osobami potrzebującymi pomocy.
- **Szkolenia** - Organizowane są w celu podniesienia kwalifikacji zawodowych i innych kwalifikacji zwiększających szansę na podjęcie lub utrzymanie zatrudnienia, innej pracy zarobkowej lub działalności gospodarczej.
- **Staż** - Staż to nabywanie przez bezrobotnego umiejętności praktycznych do wykonywania pracy przez wykonywanie zadań w miejscu pracy bez nawiązania stosunku pracy z pracodawcą. Korzystanie ze stażu pozwala więc zdobyć doświadczenie zawodowe, stwarzając tym samym większe szansę na uzyskanie zatrudnienia.
- **Prace interwencyjne** - Prace interwencyjne mają na celu wsparcie bezrobotnych. Oznaczają one zatrudnienie bezrobotnego przez pracodawcę z częściowym dofinansowaniem pracodawcy wynagrodzenia przez urząd pracy.
- **Roboty publiczne** - Roboty publiczne oznaczają zatrudnienie bezrobotnego w okresie nie dłuższym niż 12 miesięcy przy wykonywaniu prac finansowanych lub dofinansowanych ze środków samorządu terytorialnego, budżetu państwa, funduszy celowych, organizacji pozarządowych, spółek wodnych i ich związków.
- **Prace społecznie użyteczne** - Prace społecznie użyteczne to forma wsparcia skierowana do osób bezrobotnych bez prawa do zasiłku jednocześnie korzystających ze świadczeń pomocy społecznej albo uczestniczących w kontrakcie socjalnym, indywidualnym programie usamodzielnienia, lokalnym programie pomocy społecznej lub w indywidualnym programie zatrudnienia socjalnego. Prace te odbywają się bez nawiązania stosunku pracy ani umowy o pracę. Organizowane są one przez gminę w jednostkach organizacyjnych pomocy społecznej, organizacjach lub instytucjach statutowo zajmujących się pomocą charytatywną lub działalnością na rzecz społeczności lokalnej.

- **Jednorazowe środki na podjęcie działalności gospodarczej** - Dofinansowanie podjęcia działalności gospodarczej to forma wsparcia udzielana bezrobotnym, absolwentom CIS, absolwentom KIS lub niepozostającym w zatrudnieniu lub niewykonującym innej pracy zarobkowej opiekunom osoby niepełnosprawnej, którzy chcą rozpocząć własną działalność gospodarczą.
- **Bon na zasiedlenie dla osób do 30 roku życia** - Jeśli jesteś osobą bezrobotną do 30 roku życia to możesz ubiegać się o bon na zasiedlenie, który stanowi gwarancję przyznania środków finansowych na pokrycie kosztów zamieszkania w związku z podjęciem zatrudnienia, innej pracy zarobkowej lub działalności gospodarczej poza miejscem dotychczasowego zamieszkania.
- **Zwrot kosztów przejazdu do miejsca zatrudnienia/wykonywania innej pracy zarobkowej** - O zwrot kosztów przejazdu do miejsca zatrudnienia/wykonywania innej pracy zarobkowej mogą ubiegać się **osoby bezrobotne, które na podstawie skierowania PUP podjęły zatrudnienie lub inną pracę zarobkową** poza miejscem zamieszkania i dojeżdżają do tych miejsc.
- **Refundacja kosztów opieki nad dzieckiem lub osobą zależną** - Zwrot kosztów opieki nad dzieckiem to możliwość zrefundowania – po wcześniejszym udokumentowaniu – części kosztów poniesionych w związku z opieką nad: dzieckiem lub dziećmi do lat sześciu (a w przypadku gdy jest to dziecko niepełnosprawne do lat siedmiu) albo osobą zależną, czyli taką, która ze względu na stan zdrowia lub wiek wymaga stałej opieki i jest połączona więzami rodzinnymi, powinowactwem lub zamieszkuje we wspólnym gospodarstwie domowym z osobą bezrobotną.
- **Refundacja kosztów wyposażenia lub doposażenia stanowiska pracy dla skierowanego bezrobotnego** - Refundacja kosztów wyposażenia lub doposażenia stanowiska pracy to pomoc finansowa udzielana przez Powiatowy Urząd Pracy w związku z utworzeniem lub doposażeniem stanowiska pracy i zatrudnieniem na tym stanowisku skierowanej przez Urząd osoby bezrobotnej przez okres co najmniej 24 miesięcy. Powiatowy urząd pracy może zwrócić koszty wyposażenia lub doposażenia stanowiska pracy w wysokości określonej w zawartej umowie, nieprzekraczające 6-krotnego przeciętnego wynagrodzenia brutto.
- **Dofinansowanie do wynagrodzenia za zatrudnienie skierowanego bezrobotnego, który ukończył 50 rok życia** - Celem dofinansowania pracodawcy wynagrodzenia za zatrudnienie bezrobotnego, który ukończył 50 rok życia jest zachęcenie pracodawców do zatrudniania bezrobotnych w tej grupie wiekowej. Dofinansowanie może otrzymać pracodawca albo przedsiębiorca.
- **Krajowy Fundusz Szkoleniowy** - Krajowy Fundusz Szkoleniowy stanowi wydzieloną część Funduszu Pracy, przeznaczoną na dofinansowanie kształcenia ustawicznego pracowników i pracodawców, podejmowanego z inicjatywy lub za zgodą pracodawcy. Celem utworzenia KFS jest zapobieganie utracie zatrudnienia przez osoby pracujące z powodu kompetencji nieadekwatnych do wymagań dynamicznie zmieniającej się gospodarki. Zwiększenie inwestycji w potencjał kadrowy powinno poprawić zarówno pozycję firm jak i samych pracowników na konkurencyjnym rynku pracy.

Więcej informacji nt. form wsparcia realizowanych przez PUP w Żninie otrzymasz po dokonaniu rejestracji, w czasie pierwszej wizyty u doradcy klienta.

Zapraszamy również do zapoznania się z informacjami zamieszczonym na stronie internetowej PUP w Żninie.

www.znin.praca.gov.pl

III. BAROMETR ZAWODÓW



- prognoza zawodów deficytowych i nadwyżkowych na 2021 rok

Barometr zawodów to jednoroczna **prognoza sytuacji w zawodach**. Barometr dzieli zawody na trzy grupy: deficytowe, zrównoważone i nadwyżkowe. Barometr pokazuje zapotrzebowanie na zawody w każdym z powiatów w Polsce. Lecz nie tylko. Barometr dostępny jest także na poziomie województw.

ZAWODY DEFICYTOWE



to takie, w których w najbliższym roku nie powinno być trudności ze znalezieniem pracy, gdyż zapotrzebowanie pracodawców będzie w ich przypadku duże, a podaż pracowników chętnych do podjęcia zatrudnienia i mających odpowiednie kwalifikacje – niewielka.

ZAWODY ZRÓWNOWAŻONE



to takie, w których liczba ofert pracy będzie zbliżona do liczby osób zdolnych i chętnych do podjęcia zatrudnienia w danym zawodzie (podaż i popyt się zrównoważą).

ZAWODY NADWYŻKOWE



liczba wolnych miejsc jest mniejsza niż liczba osób zainteresowanych podjęciem pracy i spełniających wymagania pracodawców (najtrudniej osobom poszukującym pracy znaleźć zatrudnienie).

W jaki sposób powstaje Barometr zawodów?

Barometr zawodów jest badaniem jakościowym. Powstaje osobno dla każdego powiatu w Polsce. Opiera się na opinii ekspertów, którzy na przełomie III i IV kwartału spotykają się i wspólnie analizują sytuację w poszczególnych zawodach.

Uczestnicy badania (pracownicy powiatowych urzędów pracy, prywatnych agencji zatrudnienia oraz innych instytucji zorientowanych w sytuacji na lokalnym rynku pracy) w toku dyskusji udzielają odpowiedzi na następujące pytania:

- Jak zmieni się zapotrzebowanie na pracowników w danym zawodzie w nadchodzącym roku? Czy będzie ono rosnąć, maleć czy pozostanie bez zmian?
- Jak będzie się kształtować relacja między dostępną siłą roboczą a zapotrzebowaniem na pracowników w danym zawodzie? Czy wystąpi deficyt poszukujących pracy czy ich nadwyżka, czy może popyt i podaż zrównoważą się?

Podczas oceny eksperci posługują się danymi na temat liczby ofert pracy oraz liczby osób zarejestrowanych w konkretnym zawodzie. Uwzględniają również sytuacje, gdy w danej profesji większość ofert stanowić będą oferty staży. **Po przeprowadzeniu paneli eksperckich w każdym**

z powiatów tworzony jest „Barometr zawodów” dla województwa. Powstaje on poprzez agregację informacji zebranych w ramach poszczególnych paneli powiatowych.

Sprawdź czy zawód, który wybierasz jest obecnie zawodem deficytowym czy nadwyżkowym:

źródło: <https://barometrzedowow.pl>



BAROMETR ZAWODÓW
Prognoza zapotrzebowania na pracowników

Wybierz województwo*
cała Polska

Wybierz rok*
2021

Wybierz rodzaj prognozy*
 relacja między dostępnymi pracownikami a potrzebami pracodawców
 zmiana zapotrzebowania na pracowników

Wybierz zawód*
Wybierz wartość...

Nie wiesz jaki zawód Cię interesuje?

Wybierz

* niezbędne dane

Ilska w liczbach, luty 2021

1 099,5 tys. zarejestrowanych bezrobotnych	6,5% stopa bezrobocia	105,4 tys. ofert pracy	166,5 tys. oświadczeń o zamiarze zatrudnienia cudzoziemca
---	------------------------------------	----------------------------------	--

Barometr zawodów 2021

powiat żniński

www.barometrzwodow.pl

DEFICYT	Maszyniści	Opiekunowie osoby starszej lub niepełnosprawnej
DEFICYT Brukarze Ciesiele i stolarze budowlani Dekarze i blacharze budowlani Elektrycy, elektromechanicy i elektrycy Fizjoterapeuci i masażyści Kierownicy autobusów Kierownicy samochodów ciężarowych i ciągników siodłowych Kucharze Lekarze Masarze i przetwórcy ryb	Maszyniści Mechanicy pojazdów samochodowych Monterzy instalacji budowlanych Murarze i tynkarze Nauczyciele praktycznej nauki zawodu Nauczyciele przedmiotów zawodowych Nauczyciele szkół specjalnych i oddziałów integracyjnych Operatorzy aparatury medycznej Operatorzy i mechanicy sprzętu do robót ziemnych Operatorzy urządzeń dźwigowo-transportowych	Opiekunowie osoby starszej lub niepełnosprawnej Pielęgniarki i położne Pracownicy robót wykończeniowych w budownictwie Pracownicy usług pogrzebowych Ratownicy medyczni Robotnicy budowlani Robotnicy obróbki drewna i stolarze Samodzielni księgowi Spawacze Ślusarze
RÓWNOWAGA	Magazynierzy	Pracownicy przetwórstwa metali
RÓWNOWAGA Administratorzy stron internetowych Agenci ubezpieczeniowi Analitycy, testerzy i operatorzy systemów teleinformatycznych Animatorzy kultury i organizatorzy imprez Architekci krajobrazu Archiwiści i muzealnicy Asystenci w edukacji Betoniarze i zbrojarze Bibliotekoznawcy, bibliotekarze i specjaliści informacji naukowej Blacharze i lakiernicy samochodowi Cukiernicy Dentyści Diagnostycy samochodowi Dziennikarze i redaktorzy Farmaceuci Floryści Fotografowie Fryzjerzy Geodeci i kartografowie Górniczy i operatorzy maszyn i urządzeń wydobywczych Graficy komputerowi Instruktorzy nauki jazdy Instruktorzy rekreacji i sportu Inżynierowie mechanicy Kamieniarze Kelnerzy i barmani Kierownicy samochodów osobowych Kierownicy budowy Kierownicy ds. logistyki Kierownicy ds. usług Kierownicy ds. zarządzania i obsługi biznesu Kierownicy sprzedaży Kierownicy w instytucjach społecznych i kultury Kosmetyczki Krawcy i pracownicy produkcji odzieży Lakiernicy Listonosze i kurierzy Logopedzi i audiofonolodzy	Magazynierzy Mechanicy maszyn i urządzeń Monterzy elektronicy Monterzy konstrukcji metalowych Monterzy maszyn i urządzeń Monterzy okien i szklarzy Nauczyciele języków obcych i lektorzy Nauczyciele nauczania początkowego Nauczyciele przedmiotów ogólnokształcących Nauczyciele przedszkoli Obuwnicy Ogrodnicy i sadownicy Operatorzy maszyn do produkcji i przetwórstwa papieru Operatorzy maszyn do produkcji wyrobów cementowych i kamiennych Operatorzy maszyn do produkcji wyrobów chemicznych Operatorzy maszyn do produkcji wyrobów z gumy i tworzyw sztucznych Operatorzy maszyn rolniczych i ogrodniczych Operatorzy maszyn włókienniczych Operatorzy obrabiarek skrawających Opiekunki dziecięce Pedagodzy Piekarze Plastyki, dekoratorzy wnętrz i konserwatorzy zabytków Pomoce kuchenne Pomoce w gospodarstwie domowym Pozostali specjaliści edukacji Pracownicy biur podróży i organizatorzy obsługi turystycznej Pracownicy ds. budownictwa drogowego Pracownicy ds. jakości Pracownicy ds. ochrony środowiska i BHP Pracownicy ds. rachunkowości i księgowości Pracownicy ds. techniki dentystrycznej Pracownicy fizyczni w produkcji i pracach prostych Pracownicy myjni, pralni i prasowni Pracownicy obsługi ruchu szynowego Pracownicy poczty Pracownicy poligraficzni	Pracownicy przetwórstwa metali Pracownicy przetwórstwa spożywczego Pracownicy socjalni Pracownicy sprzedaży internetowej Pracownicy telefonicznej i elektronicznej obsługi klienta, ankieterzy, teleankieterzy Pracownicy zajmujący się zwierzętami Prawnicy Projektanci i administratorzy baz danych, programiści Przedstawiciele handlowi Psycholodzy i psychoterapeuci Recepcjoniści i rejestratorzy Robotnicy leśni Rolnicy i hodowcy Rybacy Rzemieślnicy obróbki szkła i metali szlachetnych Sekretarki i asystenci Specjaliści administracji publicznej Specjaliści ds. organizacji produkcji Specjaliści ds. rynku nieruchomości Specjaliści ds. zarządzania zasobami ludzkimi i rekrutacji Specjaliści elektroniki, automatyki i robotyki Specjaliści rolnictwa i leśnictwa Specjaliści technologii żywności i żywienia Spedytorzy i logistycy Szefowie kuchni Tapicjerzy Technicy budownictwa Technicy informatycy Technicy mechanicy Weterynarze Wychowawcy w placówkach oświatowych i opiekuńczych Zaopatrzeniowcy i dostawcy
NADWYŻKA	Pracownicy administracyjni i biurowi	Sprzątaczk i pokojowe
NADWYŻKA Ekonomści Gospodarze obiektów, portierzy, woźni i dozorczy	Pracownicy administracyjni i biurowi Pracownicy ochrony fizycznej	Sprzątaczk i pokojowe Sprzedawcy i kasjerzy

„Barometr zawodów” jest prognozą zapotrzebowania na pracowników w 2021 r. Badanie zostało przeprowadzone przez ekspertów na przełomie III i IV kwartału 2020 r. Sytuacja w niektórych zawodach może się zmienić w zależności od uwarunkowań rynkowych.



Realizator badania

Koordynator wojewódzki

IV. ZINTEGROWANY SYSTEM KWALIFIKACJI



Czym jest ZINTEGROWANY SYSTEM KWALIFIKACJI (ZSK)?

ZSK, czyli Zintegrowany System Kwalifikacji, opisuje, porządkuje i zbiera różne kwalifikacje w jednym, powszechnie dostępnym rejestrze – Zintegrowanym Rejestrze Kwalifikacji. ZSK określa także zasady i standardy potwierdzania funkcjonujących w nim kwalifikacji, co gwarantuje wysoką jakość certyfikatów zawodowych wydawanych w ramach systemu.

Dzięki wprowadzeniu systemu:

- każdy może starać się o potwierdzenie posiadanych kompetencji, bez względu na to jak je zdobył,
- sposób nadawania kwalifikacji jest skrupulatnie monitorowany przez ministrów,
- pracodawcy mogą łatwiej rozpoznać wartość potencjalnego pracownika, a pracownicy zaprezentować swoje kompetencje w wiarygodny sposób.

Uczenie się przez całe życie

Zintegrowany System Kwalifikacji to ważne narzędzie polityki uczenia się przez całe życie, realizowanej zgodnie ze strategią polskiego rządu oraz Unii Europejskiej. U podstaw idei uczenia się przez całe życie leży przekonanie, że nawet po zakończeniu etapu formalnej edukacji trzeba w dalszym ciągu doszkalać się oraz podnosić swoje kwalifikacje.

Dlaczego stworzono ZSK?

Dynamiczne zmiany zachodzące na polskim rynku pracy sprawiają, że zarówno pracownicy, jak i pracodawcy muszą wykazywać się coraz większą elastycznością - gotowością do podejmowania kolejnych wyzwań oraz umiejętnością dostosowania się do nowych wymagań rynku. Aby uniknąć zawodowej stagnacji, czy nawet wykluczenia z rynku pracy, pracownicy zmuszeni są więc ciągle zdobywać nowe kwalifikacje, a pracodawcy szukać kandydatów z określonym zestawem kompetencji i nieustannie podnosić kwalifikacje swoich kadr.

Zintegrowany System Kwalifikacji oferuje możliwość formalnego potwierdzenia umiejętności i wiedzy, zdobytych w trakcie samodzielnego uczenia się, oraz zapewnia powszechny dostęp

do uporządkowanej listy obecnych na rynku kwalifikacji z ich jasno określonym opisem. Pełna lista kwalifikacji znajduje się w publicznej bazie danych – Zintegrowanym Rejestrze Kwalifikacji (ZRK). Dobrze opisane kwalifikacje podpowiedzą, jaką wiedzę i umiejętności musi posiadać osoba, która chce potwierdzić swoje kompetencje w danej dziedzinie lub czego pracodawca może oczekiwać od kandydata na określone stanowisko.

Jak pokazują doświadczenia innych krajów europejskich, dzięki wprowadzeniu systemu porządkującego rynek kwalifikacji, wzrośnie liczba osób zainteresowanych formalnym potwierdzeniem i podnoszeniem swoich kompetencji. Skorzystają więc na tym wszyscy: sami pracownicy, zarówno w kraju, jak i za granicą, pracodawcy, oraz organizacje branżowe.

<https://kwalifikacje.edu.pl/czym-jest-zsk/>

Zachęcamy do obejrzenia filmiku

<https://www.youtube.com/watch?v=-nf3A3hG2y4>

Kogo szukają pracodawcy? W tych zawodach z łatwością znajdziesz pracę mimo pandemii.

Autorzy badania "Barometr zawodów" przeanalizowali zapotrzebowanie na przedstawicieli 168 profesji poszukiwanych przez pracodawców w urzędach pracy w całej Polsce. Na tej podstawie stworzyli listę pracowników, których najbardziej brakuje na rynku.

Cztery grupy zawodów deficytowych powtarzają się w każdym województwie – wynika z przeprowadzonej przez Personnel Service analizy "Barometru zawodów". W pozostałych przypadkach listy pracowników, na których występuje wzmożone zapotrzebowanie, są bardziej zróżnicowane regionalnie.

Okazuje się, że pracodawcy mają największe problemy z obsadzeniem stanowisk związanych ze służbą zdrowia, logistyką i branżą budowlaną. W grupie pracowników, którzy będą najczęściej poszukiwani w 2021 roku, znaleźli się:

- pielęgniarki i położne,
- kierowcy samochodów ciężarowych i ciągników siodłowych,
- operatorzy i mechanicy sprzętu do robót ziemnych,
- spawacze

źródło: https://strefabiznesu.pl/kogo-szukaja-pracodawcy-w-tych-zawodach-z-latwoscia-znajdziesz-prace-mimopandemii/ar/c1015437029?fbclid=IwAR2Xevqa4kiQjWE1prdWN9QaMOxY3wE8a8e_j2As8DLIMlvsPvZVBg25wRc

V. PLANOWANIE KARIERY ZAWODOWEJ

Wybór zawodowej ścieżki już teraz jest kluczem do sukcesu.

Jaki zawód wybrać - czyli, co DALEJ ...?

Lista motywów wyboru kierunku dalszego kształcenia:

- kierowanie się wyborami innych osób (koleżanki lub kolegi),
 - decyzja rodziców,
 - ograniczone możliwości finansowe,
 - lokalizacja szkoły w interesującym nas miejscu (z dala od miejsca zamieszkania lub blisko miejsca zamieszkania),
 - renoma szkoły,
 - uproszczony proces naboru (np. wstęp bez egzaminu),
- preferowane przedmioty szkolne (np. zdawane podczas egzaminów),
 - zainteresowania,
 - szansa na staż,
 - możliwość podjęcia pracy,
 - przyszłe korzyści materialne,
- większe szanse na zdobycie zatrudnienia w wyuczonym zawodzie.



Seneka powiedział: “Jeśli ktoś nie wie, do którego portu płynie – żaden wiatr nie jest dobry”.

KORZYŚCI Z PLANOWANIA ROZWOJU ZAWODOWEGO

- większa skuteczność dzięki kierunkowym i usystematyzowanym działaniom,
- efektywne kształtowanie swojego życia zawodowego a nie zdawanie się na przypadek,



Dynamika zmian na współczesnym rynku pracy, zdolność i umiejętność elastycznego dostosowania się do wymogów i oczekiwań pracodawców sprawiają, że planowanie kariery zawodowej przez młodego człowieka nabiera coraz większej wagi. Dlatego też warto poznać siebie, swoje mocne i słabe strony oraz zapoznać się z sytuacją lokalnego rynku pracy.

Ścieżka edukacyjna wybierana jest w ramach indywidualnego „projektu życiowego”.

Planowanie przyszłości i tym samym drogi edukacyjnej, powinno odbywać się w czterech etapach:

I. Poznanie własnych zasobów:

- zainteresowania;
- umiejętności;
- uzdolnienia;
- stan zdrowia;

II. Poznanie świata zawodów i rynku pracy:

- informacje o zawodach, kwalifikacjach;
- znaczenie pracy w życiu człowieka;
- trendy zachodzące we współczesnym świecie;

III. Ofercie szkół ponadpodstawowych i szkół wyższych:

- kryteria rekrutacyjne;
- system edukacji formalnej, pozaformalnej i nieformalnej;
- uczenie się przez całe życie.

IV. Planowanie własnego rozwoju i podejmowanie decyzji edukacyjno-zawodowych.

- określenie celów i planów edukacyjno-zawodowych z uwzględnieniem własnych zasobów;
- planowanie ścieżki edukacyjno-zawodowej z uwzględnieniem konsekwencji podjętych wyborów;
- poznanie instytucji wspomagających planowanie ścieżki edukacyjno-zawodowej.

Zanim podejmiecie decyzję o dalszej drodze kształcenia powinniście odpowiedzieć sobie na poniższe pytania:

- Czy dalsze wykształcenie będzie mi potrzebne do podjęcia wymarzonej pracy?
- Czy mam odpowiednią motywację i wytrwałość, by zrealizować swoje plany związane z długą drogą kształcenia w celu zdobycia wymarzonego zawodu?

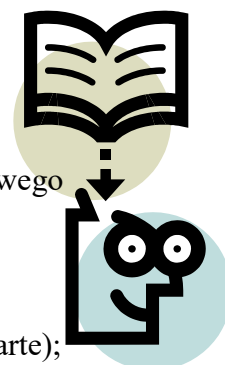
Pamiętajcie!

Ważne czynniki przy wyborze szkoły i zawodu to:

- zainteresowania/predyspozycje/cechy osobowości/wyniki w nauce/stan zdrowia
- motywacja do nauki/sytuacja życiowa rodziny/miejsce zamieszkania/możliwość wykonywania tzw. zawodu dziedzicznego/aktualne informacje dotyczące rynku pracy

Sprawdzone źródła informacji to:

- informatory o szkołach; informator o zawodach szkolnictwa zawodowego
 - doradca zawodowy, pedagog szkolny;
 - informacje od kolegów i znajomych;
- zapoznanie się z informacjami i kryteriami naboru do szkół (dni otwarte);
- media: Internet (strony internetowe szkół, rankingi, fora internetowe), prasa (radio, TV (specjalistyczne audycje i wiadomości z rynku pracy),
 - dni otwarte szkół ponadgimnazjalnych/ ponadpodstawowych.



Planowanie kariery zawodowej.

Decyzje dotyczące wyboru zawodu, czy też zaplanowania zawodowej kariery są jednymi z ważniejszych decyzji w życiu człowieka. Od nich zależy nasze życie i to co chcemy w nim osiągnąć. Skutki nietrafnego wyboru, mało świadomych decyzji to: niepodejmowanie pracy w wyuczonym zawodzie (strata czasu, po co się tego uczyć, skoro nam nie odpowiada), niska jakość wykonywanej pracy (z powodu braku uzdolnień czy zainteresowań w tym kierunku), brak satysfakcji z pracy, napięcie psychiczne (gdy stwierdzamy, że praca nie sprawia nam przyjemności, że przerasta nasze możliwości, czy przeciwnie - że nas nudzi).

Czynniki planowania kariery zawodowej:

- Poznanie siebie (czynniki wewnętrzne),
- Poznanie zawodów, rynku pracy (czynniki zewnętrzne),
- Konfrontacja tych dwóch czynników. Właściwe zaplanowanie kariery, czyli określenie drogi rozwoju zawodowego, w tym znalezienie ścieżek kształcenia prowadzących do wybranego zawodu (grupy zawodów).

Zdobądź konkretny i dokładny opis dotyczący tego kim jesteś i dlaczego, w taki a nie inny sposób wykonujesz różne czynności.

Skorzystaj z darmowych testów predyspozycji zawodowych:

- ✓ <http://www.e-zamek.pl/> – jest portalem przeznaczonym do dla osób, które nie zdecydowały jeszcze o wyborze ścieżki zawodowej i chciałyby rozpoznać swoje predyspozycje zawodowej,
- ✓ <http://kompetencjometr.mlodziwlodzi.pl/> – łódzki test predyspozycji zawodowych,
- ✓ <https://www.16personalities.com/pl/darmowy-test-osobowosci>,
- ✓ <https://www.katarzynapluska.pl/wp-content/uploads/2018/01/TEST-HOLLANDA-3.pdf> – celem tego testu jest określenie swojego zawodowego typu osobowości,
- ✓ <http://sp.brzezinka.pl/Testy-dla-UCZNIOW-na-poznanie-swoich-predyspozycji-zawodowych-1189.html> – zestawienie testów w wersji pdf do pobrania/wydrukowania.



Jakie studia wybrać planując swoją przyszłość?

Nie wiesz, co robić? Wciąż zastanawiasz się, jaką karierę lub jakie studia wybrać w przyszłości?

Wybór studiów jest bardzo ważną decyzją w życiu od czego zacząć.

- **Sprawdź program studiów.**
- **Sprawdź zarobki absolwentów.**
 - **Posłuchaj absolwentów.**
 - **Poznaj swoje predyspozycje.**

Lista rzeczy, które warto zrobić przed podjęciem decyzji o wyborze kierunku studiów, nie jest zamknięta, jednak w/w, są jednymi z najważniejszych, które warto zrobić, aby bardziej świadomie podjąć tak ważną decyzję mającą wpływ na Twoją przyszłość.

TOP 5 najbardziej popularnych kierunków studiów w 2021r.

Jeśli jesteś tegorocznym maturzystą, na pewno zastanawiasz się, jaki kierunek studiów wybrać. Zdaję sobie sprawę z tego, że podjęcie tak trudnej decyzji może być nie lada wyzwaniem, a wybór staje się jeszcze cięższy w przypadku, gdy nie do końca zdajesz sobie sprawę z tego, jak dany kierunek studiów będzie wyglądał w rzeczywistości.

Zapraszamy do obejrzenia filmiku.

<https://kierunkowskazkariery.pl/top-5-kierunkow-studiow-2021/>



TOP 5 najbardziej popularnych kierunków studiów w 2021

Rynek pracy XXI wieku

- zanik tradycyjnych zawodów,
- powstawanie nowych zawodów, odpowiadających na potrzeby przyszłości,
- zamiast pracy etatowej elastyczne formy i czas pracy, niekonwencjonalne formy zatrudnienia,
- konieczność bycia mobilnym (gotowym na zmianę miejsca pracy, zawodu, miejsca zamieszkania) postęp techniczny i informatyczny- ciągłość uczenia się przez całe życie,
 - znajomość języków obcych,
- elastyczność, otwartość na zmiany oraz kompetencje kluczowe.

Kompetencje kluczowe:

- porozumiewanie się w języku ojczystym,
- porozumiewanie się w językach obcych,
- kompetencje matematyczne i podstawowe kompetencje naukowo-techniczne,
 - kompetencje informatyczne,
 - umiejętność uczenia się,
- kompetencje społeczne i obywatelskie,
 - inicjatywność i przedsiębiorczość,
 - świadomość i ekspresja kulturalna.

źródło: Rozwijanie kompetencji kluczowych w szkołach w Europie: wyzwania i szanse dla polityki edukacyjnej Raport Eurydice, 2013

Warto wspomnieć krótko o najważniejszych tendencjach i zmianach na rynku pracy.

- Zanikanie wielkich przedsiębiorstw, korporacji na rzecz tzw. przedsiębiorstwa z wysoko wykwalifikowanymi pracownikami, gdzie celem jest sprzedaż wiedzy i gdzie do pracy nad konkretnym zadaniem tworzone są grupy celowe.
 - Uelastycznienie rynku pracy (ruchome płace - zależne od rynku pracy, indywidualizacja umów o pracę). Wzrost merytokracji - zależności między liczbą lat nauki a wynagrodzeniem.
- Powstawanie popytu na pracę o charakterze i zasięgu ponadnarodowym (jako efekt globalizacji); wiąże się z tym tanią siłą roboczą w krajach słabo rozwiniętych.
- Elastyczne zatrudnienie, elastyczne formy pracy: umowy na czas określony, umowy "do projektu", praca dorywcza, outsourcing (wypożyczanie pracowników).

Pomocne adresy:

Informacje o rynku pracy

www.barometrzasawodow.pl

Powiatowy Urząd Pracy w Żninie

<https://znin.praca.gov.pl>

Mobilne Centra Informacji Zawodowej OHP

www.ohp.pl

<https://dokariery.pl/strona-glowna>

Informacje o uczelniach, kierunkach studiów

www.uczelnie.info.pl

www.studia.gov.pl

www.wyberzstudia.nauka.gov.pl

www.otouczelnie.pl

Informacja o zawodach rynku pracy

<http://psz.praca.gov.pl/rynek-pracy/bazydanych/doradca-2000>

Informacja o zawodach, zakładka Ścieżki kariery

www.kwalifikacje.gov.pl/

<https://barometrzasawodow.pl/>

<http://www.cdzdm.pl> - to strona Centrum Doradztwa Zawodowego dla Młodzieży, na której można znaleźć aktualne informacje na temat szkół, rekrutacji i zawodów.

<http://www.mapakarier.org> – jest to interaktywna strona, na której dowiedzie się, co trzeba umieć i jakie wykształcenie zdobyć, aby pracować w różnych zawodach. Miasto zawodów pomoże odkryć setki ciekawych zawodów i informacji o nich.



Edukacja on-line

www.khanacademy.org

<https://pl.khanacademy.org>

www.edukacjaprzyszlosci.pl

www.pistacja.tv

www.ocw.mit.edu/index.htm

www.openculture.com

www.coursera.org

www.futurelearn.com

www.edx.or

Rankingi szkół ponadpodstawowych

→ <https://licea.perspektywy.pl/2020/tabele/ranking-glowny-liceow>

→ <https://technika.perspektywy.pl/2020/tabele/ranking-glowny-technikow>

Warto skorzystać

a) Jak trafnie wybrać szkołę ponadpodstawową

<http://www.cdzdm.pl/PL-H427/dla-uczniow-szkol-podstawowych.html>

b) Poszukiwanie informacji O sobie

<http://www.cdzdm.pl/PL-H486/o-sobie.html>

c) Poznawanie zawodów

<http://www.cdzdm.pl/PL-H511/o-zawodach.html>

<http://www.cdzdm.pl/PL-H390/opis-wymagan- stanowisk-pracy.html>

<http://www.cdzdm.pl/PL-H131/broszury.html>

KOMPETENCJE DEFICYTOWE – KOMPETENCJE PRZYSZŁOŚCI

<http://www.cdzdm.pl/PL-H191/quizy.html>



Wybrane publikacje zawierające materiały wspierające decyzje edukacyjno-zawodowe :

- A. Paszkowska- Rogacz, *Doradztwo zawodowe. Wybrane metody badań*, Difin, 2009
- Bernd-Joachim Ertelt, William E. Schultz, *Podstawy Doradztwa Kariery*, Wydanie I, Narodowe Forum Doradztwa Kariery 2010
- E. Czarnul, *Wykorzystanie kwestionariuszy do samobadania w poradnictwie zawodowym* w „Doradca zawodowy” nr 1/2007
- A. Paszkowska – Rogacz, *Metody pracy z grupą w poradnictwie zawodowym*, Wyd. KOWEŻiU, Warszawa 2006
- Testy w poradnictwie zawodowym* w Zeszyt informacyjno-metodyczny doradcy zawodowego - zeszyt nr 37
- U.M. Fiała, *Nowe trendy w orientacji i doradztwie zawodowym w gimnazjum*, Wyd, eMPi2, Warszawa 2009
- J. Kania, *Jak towarzyszyć uczniom w rozwoju społeczno-zawodowym*, Wyd. Difin, Warszawa 2010
- B. Bielak, *Jak pomóc uczniom w wyborze zawodu?*, Wyd. Wydawnictwa Szkolne i Pedagogiczne, Warszawa 2009,
- L. Krawczyk, A. Kulpa, M. Malicka, *Orientacja zawodowa. Przewodnik nauczyciela gimnazjum i szkoły podstawowej*, PWN, Warszawa – Łódź 1999.



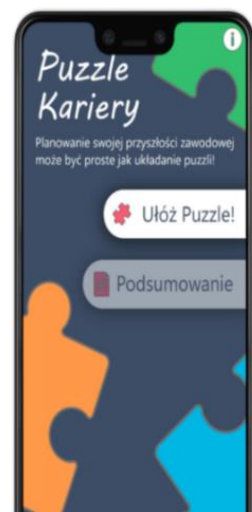
Puzzle Kariery

to pierwsza bezpłatna aplikacja mobilna, która **wspiera młodych ludzi w planowaniu swojej przyszłości.**

Przeznaczona jest dla młodzieży w wieku 13-18 lat.

Aplikacja dostępna jest na platformę Android - [Pobierz aplikację z Google Play.](#)

Aplikacja pełni rolę osobistego doradcy zawodowego dostępnego dla każdego ucznia w dowolnym miejscu i czasie.



Pod układanymi kawałkami puzzli znajdują się bardzo różnorodne zadania do wykonania.

Są tam **pytania otwarte** z miejscem do wpisania swoich odpowiedzi, czasami wyzwania wymagające rozmowy z kimś bliskim, z rodzicami itp. Niektóre puzzle zawierają interesujące podcasty do wysłuchania, inne prowadzą krok po kroku i umożliwiają na przykład wykonanie analizy **SWOT** (mocne i słabe strony) bądź stworzenie indywidualnego planu działania.

Podstawowa wersja aplikacji jest zupełnie **bezpłatna** – jest w pełni funkcjonalna - **18 ułożonych puzzli** pozwala na uzyskanie dodatkowej informacji zwrotnej i wejście do części opisu uzyskanych wyników, czyli do „*Podsumowania*”.

VI. DODATKOWE INFORMACJE

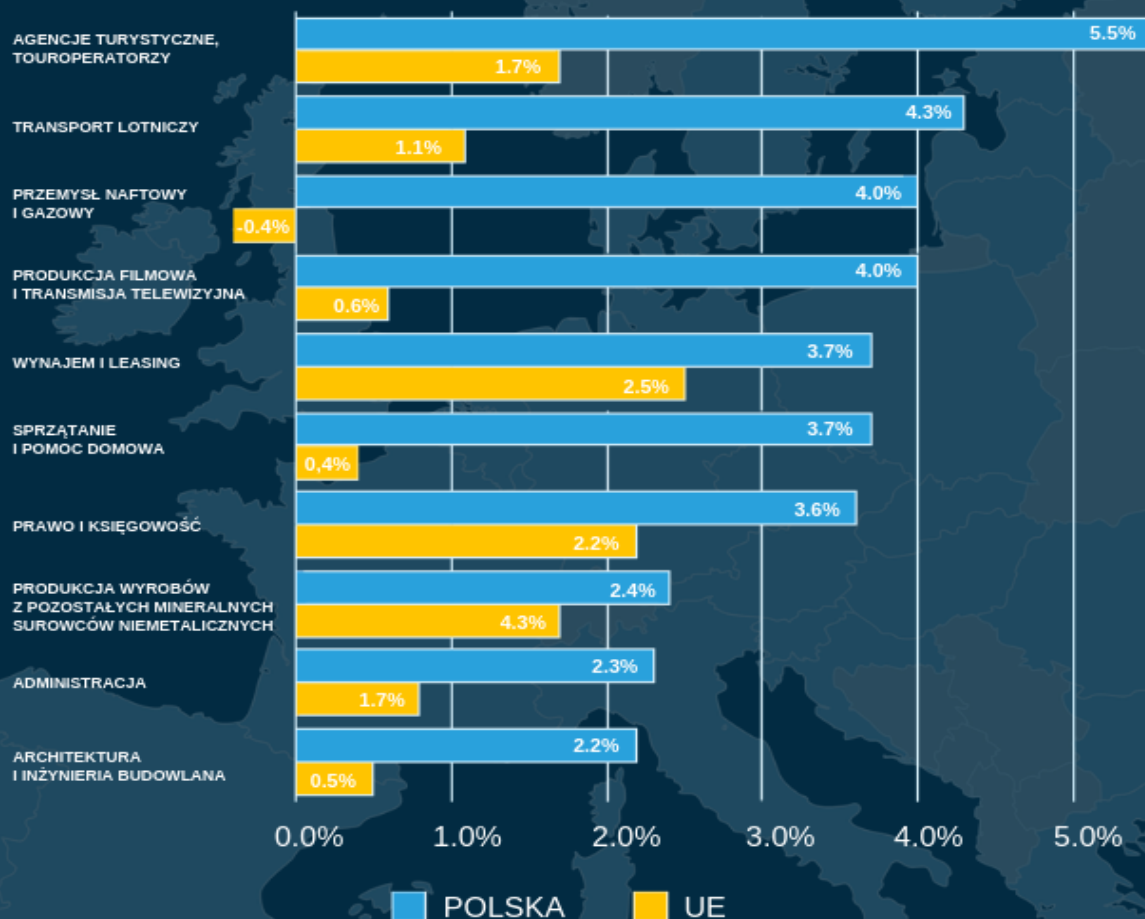
NOWE MIEJSCA PRACY W POLSCE – PROGNOZA 2018-2030

W jakich obszarach warto jest zachęcać do zdobywania umiejętności i kompetencji na rynku pracy? Jak wynika z raportu, opublikowanego przez Cedefop wspólnie z Eurofund, prognozującego zapotrzebowanie na umiejętności i zawody w perspektywie lat 2018-2030, najwięcej nowych wakatów pojawi się w budownictwie, biznesie i administracji oraz w rolnictwie.



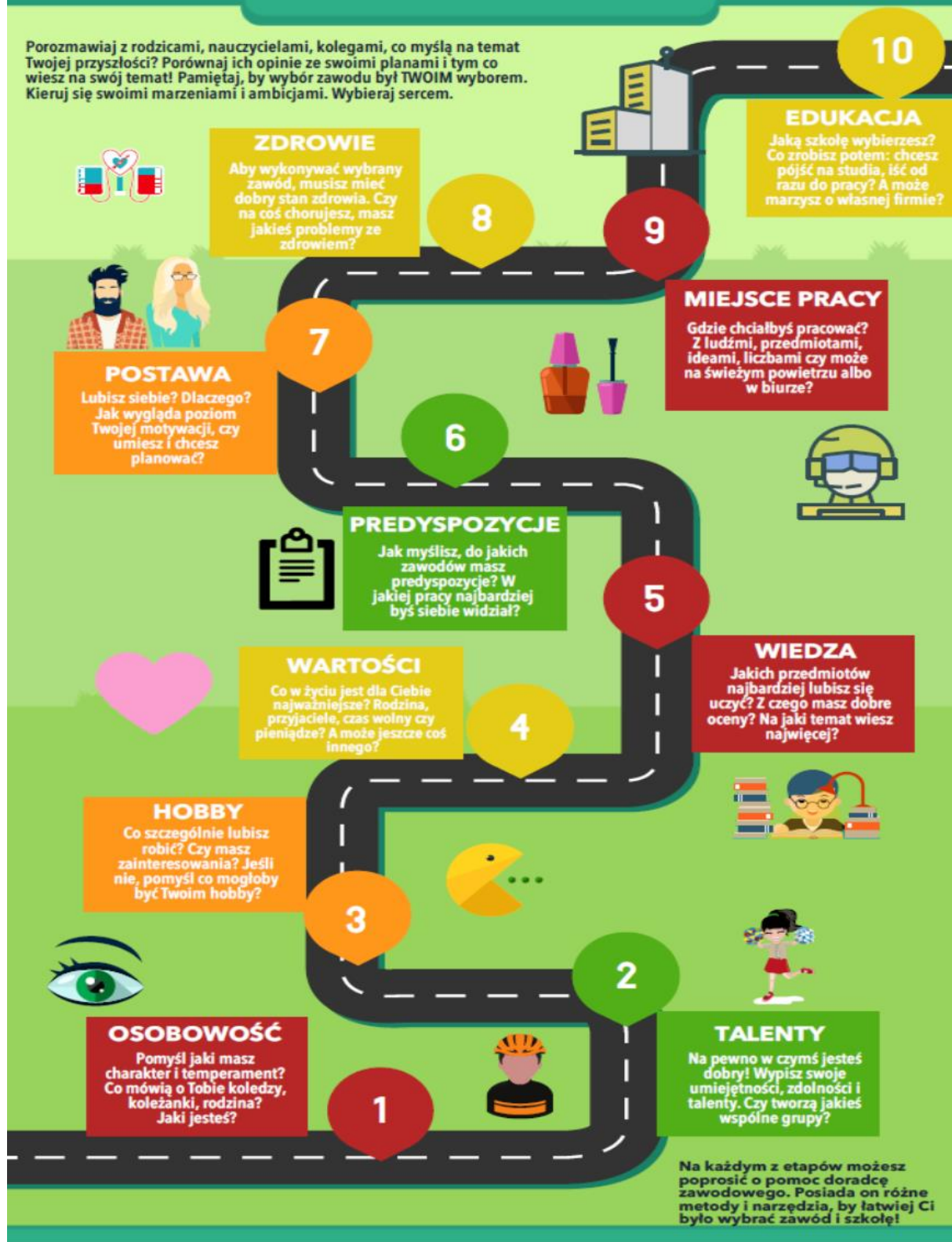
10 SEKTORÓW Z NAJWIĘKSZYM WZROSTEM ZATRUDNIENIA (% W SKALI ROKU) 2018 - 2030

PROGNOZA



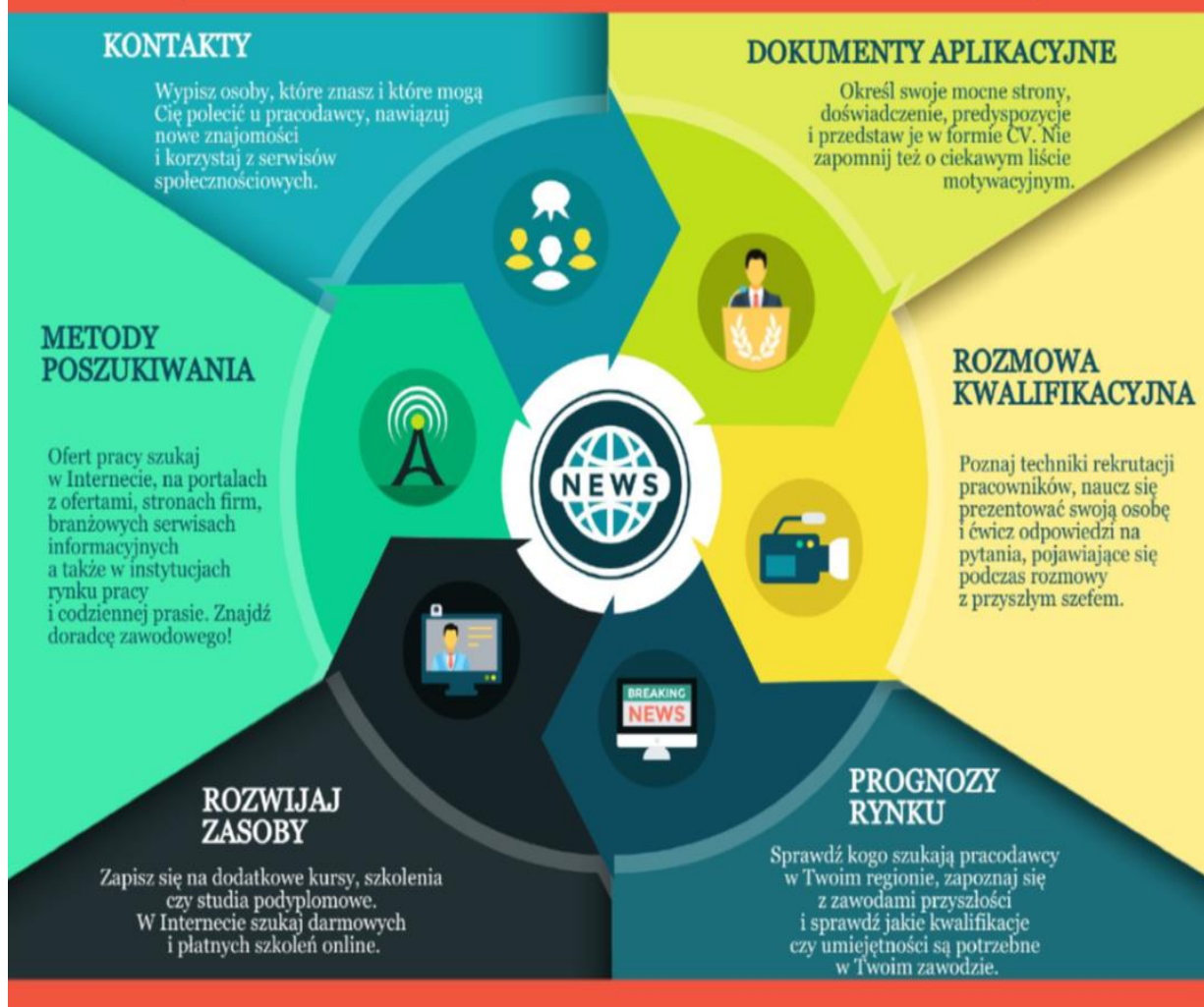
JAK WYBRAĆ ZAWÓD?

Porozmawiaj z rodzicami, nauczycielami, kolegami, co myślą na temat Twojej przyszłości? Porównaj ich opinie ze swoimi planami i tym co wiesz na swój temat! Pamiętaj, by wybór zawodu był TWOIM wyborem. Kieruj się swoimi marzeniami i ambicjami. Wybieraj sercem.



źródło: <https://akademiawebinaru.pl/webinaria/pigulki-wiedzy>

JAK SZUKAĆ PRACY?



źródło: <https://akademiawebinaru.pl/webinaria/pigulki-wiedzy/>

**Życzymy powodzenia w podjęciu właściwej decyzji
– trafnego wyboru szkoły ponadgimnazjalnej i planowaniu dalszej
ścieżki kariery zawodowej.**

**Mamy nadzieję, że będziecie potrafili podjąć właściwe decyzje
dotyczące przeszłości.**

**NAJWAŻNIEJSZE!
TY DECYDUJESZ...
TY WYBIERASZ!**



**DORADCY ZAWODOWI
POWIATOWEGO URZĘDU PRACY W ŻNINIE**

Więcej informacji:

**Powiatowy Urząd Pracy w Żninie
ul. Składowa 4,
88-400 Żnin
tel. 52 303 10 64, fax. 52 303 10 85
Doradcy zawodowi – wew. 57, 65, 67
e-mail: tozn@praca.gov.pl
www.znin.praca.gov.pl**